

**ФЕДЕРАЛЬНАЯ СЛУЖБА ПО ЭКОЛОГИЧЕСКОМУ, ТЕХНОЛОГИЧЕСКОМУ  
И АТОМНОМУ НАДЗОРУ**

**ПРИКАЗ**  
от 3 ноября 2015 г. № 448

**ОБ УТВЕРЖДЕНИИ АДМИНИСТРАТИВНОГО РЕГЛАМЕНТА  
ФЕДЕРАЛЬНОЙ СЛУЖБЫ ПО ЭКОЛОГИЧЕСКОМУ, ТЕХНОЛОГИЧЕСКОМУ  
И АТОМНОМУ НАДЗОРУ ПО ПРЕДОСТАВЛЕНИЮ ГОСУДАРСТВЕННОЙ  
УСЛУГИ ПО ОПРЕДЕЛЕНИЮ ЭКСПЕРТНЫХ ЦЕНТРОВ, ПРОВОДЯЩИХ  
ГОСУДАРСТВЕННУЮ ЭКСПЕРТИЗУ ДЕКЛАРАЦИЙ БЕЗОПАСНОСТИ  
ГИДРОТЕХНИЧЕСКИХ СООРУЖЕНИЙ (ЗА ИСКЛЮЧЕНИЕМ СУДОХОДНЫХ  
И ПОРТОВЫХ ГИДРОТЕХНИЧЕСКИХ СООРУЖЕНИЙ)**

В соответствии с Правилами разработки и утверждения административных регламентов предоставления государственных услуг, утвержденными постановлением Правительства Российской Федерации от 16 мая 2011 г. № 373 (Собрание законодательства Российской Федерации, 2011, № 22, ст. 3169; № 35, ст. 5092; 2012, № 28, ст. 3908; № 36, ст. 4903; № 50, ст. 7070; № 52, ст. 7507; 2014, № 5, ст. 506), приказываю:

1. Утвердить прилагаемый Административный регламент Федеральной службы по экологическому, технологическому и атомному надзору по предоставлению государственной услуги по определению экспертных центров, проводящих государственную экспертизу декларации безопасности гидротехнических сооружений (за исключением судоходных и портовых гидротехнических сооружений).

2. Признать утратившими силу:

приказ Федеральной службы по экологическому, технологическому и атомному надзору от 29 февраля 2012 г. № 142 "Об утверждении Административного регламента Федеральной службы по экологическому, технологическому и атомному надзору по предоставлению государственной услуги по определению экспертных центров, проводящих государственную экспертизу декларации безопасности гидротехнических сооружений (за исключением судоходных гидротехнических сооружений, а также гидротехнических сооружений, полномочия по осуществлению надзора за которыми переданы органам местного самоуправления)" (зарегистрирован Министерством юстиции Российской Федерации 31 мая 2012 г., регистрационный № 24401; Бюллетень нормативных актов федеральных органов исполнительной власти, 2012, № 46);

приказ Федеральной службы по экологическому, технологическому и атомному надзору от 26 апреля 2013 г. № 183 "О внесении изменений в Административный регламент Федеральной службы по экологическому, технологическому и атомному надзору по предоставлению государственной услуги по определению экспертных центров, проводящих государственную экспертизу декларации безопасности гидротехнических сооружений (за исключением судоходных гидротехнических сооружений, а также гидротехнических сооружений, полномочия по осуществлению надзора за которыми переданы органам местного самоуправления), утвержденный приказом Федеральной службы по экологическому, технологическому и атомному надзору от 29 февраля 2012 г. № 142" (зарегистрирован Министерством юстиции Российской Федерации 24 июля 2013 г., регистрационный № 29162; Российская газета, 2013, № 175).

Руководитель  
А.В.АЛЕШИН



**АДМИНИСТРАТИВНЫЙ РЕГЛАМЕНТ  
ФЕДЕРАЛЬНОЙ СЛУЖБЫ ПО ЭКОЛОГИЧЕСКОМУ, ТЕХНОЛОГИЧЕСКОМУ  
И АТОМНОМУ НАДЗОРУ ПО ПРЕДОСТАВЛЕНИЮ ГОСУДАРСТВЕННОЙ  
УСЛУГИ ПО ОПРЕДЕЛЕНИЮ ЭКСПЕРТНЫХ ЦЕНТРОВ, ПРОВОДЯЩИХ  
ГОСУДАРСТВЕННУЮ ЭКСПЕРТИЗУ ДЕКЛАРАЦИЙ БЕЗОПАСНОСТИ  
ГИДРОТЕХНИЧЕСКИХ СООРУЖЕНИЙ (ЗА ИСКЛЮЧЕНИЕМ СУДОХОДНЫХ  
И ПОРТОВЫХ ГИДРОТЕХНИЧЕСКИХ СООРУЖЕНИЙ)**

I. Общие положения

Предмет регулирования Административного регламента

1. Административный регламент Федеральной службы по экологическому, технологическому и атомному надзору по предоставлению государственной услуги по определению экспертных центров, проводящих государственную экспертизу деклараций безопасности гидротехнических сооружений (за исключением судоходных и портовых гидротехнических сооружений) (далее - Административный регламент), содержит требования к порядку предоставления государственной услуги по определению экспертных центров, проводящих государственную экспертизу деклараций безопасности гидротехнических сооружений (за исключением судоходных и портовых гидротехнических сооружений) (далее - государственная услуга по определению экспертных центров), и устанавливает порядок, сроки и последовательность административных процедур (действий) Федеральной службы по экологическому, технологическому и атомному надзору, порядок взаимодействия между структурными подразделениями Ростехнадзора, их должностными лицами, порядок взаимодействия Ростехнадзора с заявителями, иными органами государственной власти и организациями при предоставлении государственной услуги по определению экспертных центров.

Круг заявителей

2. Заявителем может быть юридическое лицо, претендующее на проведение государственной экспертизы деклараций безопасности гидротехнических сооружений (далее - заявитель).

Требования к порядку информирования о предоставлении  
государственной услуги

3. Информация о местонахождении и графике работы Ростехнадзора размещена на официальном сайте Ростехнадзора [www.gosnadzor.ru](http://www.gosnadzor.ru) в информационно-телекоммуникационной сети "Интернет" (далее - сеть Интернет).

4. Адреса Ростехнадзора:

105066, г. Москва, ул. А. Лукьянова, д. 4, стр. 1;

109147, г. Москва, ул. Таганская, д. 34, стр. 1.

Электронный адрес для обращений в Ростехнадзор: [rostehnadzor@gosnadzor.ru](mailto:rostehnadzor@gosnadzor.ru).

Телефон для справок: (495) 532-13-51, факс: (495) 532-13-53.

Официальный сайт Ростехнадзора: [www.gosnadzor.ru](http://www.gosnadzor.ru).

График (режим) работы Ростехнадзора:

понедельник, вторник, среда и четверг - с 9.00 часов до 18.00 часов;

пятница - с 9.00 часов до 16 часов 45 минут;

перерыв на обед - с 13.00 часов до 13 часов 45 минут.  
суббота, воскресенье - выходные дни.

5. Сведения о местах нахождения и контактных телефонах Ростехнадзора размещаются также на информационных стендах, официальном сайте Ростехнадзора [www.gosnadzor.ru](http://www.gosnadzor.ru).

6. Номера телефонов должностных лиц Ростехнадзора, ответственных за предоставление государственной услуги по определению экспертных центров, размещены на официальном сайте Ростехнадзора.

7. Для получения информации по вопросам предоставления государственной услуги по определению экспертных центров следует обращаться в Ростехнадзор.

8. Предоставление информации по вопросам предоставления государственной услуги по определению экспертных центров осуществляется должностными лицами Ростехнадзора по письменным обращениям заявителей, телефону, электронной почте.

9. В любое время с момента приема документов заявитель имеет право на получение сведений о ходе предоставления государственной услуги по телефону, электронной почте с использованием информационных ресурсов Ростехнадзора в сети Интернет, а также федеральной государственной информационной системы "Единый портал государственных и муниципальных услуг (функций)" (далее - ЕПГУ) или на личном приеме.

10. При предоставлении информации по телефону, электронной почте с использованием информационных ресурсов Ростехнадзора в сети Интернет, а также ЕПГУ или на личном приеме должностные лица Ростехнадзора в соответствии с поступившим запросом предоставляют заявителю следующую информацию:

- о входящих номерах, под которыми зарегистрированы в системе делопроизводства Ростехнадзора заявления по вопросам предоставления государственной услуги по определению экспертных центров;

- о принятии решения по конкретному заявлению по вопросам предоставления государственной услуги по определению экспертных центров;

- о нормативных правовых актах, регулирующих отношения, возникающие при предоставлении государственной услуги по определению экспертных центров (наименование, номер, дата принятия нормативного правового акта);

- о размещении на сайте Ростехнадзора справочных материалов по вопросам предоставления государственной услуги по определению экспертных центров.

При невозможности должностного лица, предоставляющего информацию по телефону, ответить на запрос заявителя, указанное должностное лицо предлагает заявителю обратиться за необходимой информацией в форме письменного обращения (жалобы).

11. Жалоба, поступившая в Ростехнадзор по информационным системам общего пользования, подлежит рассмотрению в порядке, установленном разделом V настоящего Административного регламента.

Ответ на жалобу, поступившую в Ростехнадзор по информационным системам общего пользования, направляется по почтовому адресу, указанному в обращении.

12. Информация о порядке предоставления государственной услуги по определению экспертных центров размещается:

- на портале ЕПГУ;

- на информационных стендах в помещениях Ростехнадзора;

- в информационно-телекоммуникационных сетях общего пользования, в том числе на официальном сайте Ростехнадзора в сети Интернет;

- посредством публикации в средствах массовой информации, издания информационных материалов (брошюр, буклетов).

## II. Стандарт предоставления государственной услуги

### Наименование государственной услуги

13. Наименование государственной услуги - определение экспертных центров, проводящих

государственную экспертизу деклараций безопасности гидротехнических сооружений (за исключением судоходных и портовых гидротехнических сооружений).

Наименование федерального органа исполнительной власти,  
предоставляющего государственную услугу

14. Государственная услуга по определению экспертных центров предоставляется непосредственно Ростехнадзором.

Запрещается требовать от заявителя осуществления действий, в том числе согласований, необходимых для получения государственных услуг и связанных с обращением в иные государственные органы, органы местного самоуправления, организации, за исключением получения услуг, утвержденных постановлением Правительства Российской Федерации от 6 мая 2011 г. № 352 "Об утверждении перечня услуг, которые являются необходимыми и обязательными для предоставления федеральными органами исполнительной власти государственных услуг и предоставляются организациями, участвующими в предоставлении государственных услуг, и определении размера платы за их оказание" (Собрание законодательства Российской Федерации, 2011, № 20, ст. 2829; 2012, № 14, ст. 1655; № 36, ст. 4922; 2013, № 33, ст. 4382; № 49, ст. 6421; № 52, ст. 7207; 2014, № 21, ст. 2712).

Описание результата предоставления государственной услуги

15. Результатом предоставления государственной услуги по определению экспертных центров является включение заявителя или отказ во включении заявителя в перечень экспертных центров, проводящих государственную экспертизу деклараций безопасности гидротехнических сооружений (далее - ГТС).

Срок предоставления государственной услуги,  
в том числе с учетом необходимости обращения в организации,  
участвующие в предоставлении государственной услуги, срок  
приостановления предоставления государственной услуги  
в случае, если возможность приостановления предусмотрена  
законодательством Российской Федерации, срок выдачи  
(направления) документов, являющихся результатом  
предоставления государственной услуги

16. Срок предоставления государственной услуги по определению экспертных центров не должен превышать 30 календарных дней.

Перечень нормативных правовых актов, регулирующих  
отношения, возникающие в связи с предоставлением  
государственной услуги, с указанием их реквизитов  
и источников официального опубликования

17. Предоставление государственной услуги по определению экспертных центров осуществляется в соответствии с:

Федеральным законом от 21 июля 1997 г. № 117-ФЗ "О безопасности гидротехнических сооружений" (Собрание законодательства Российской Федерации, 1997, № 30, ст. 3589; 2001, № 1, ст. 2; № 53, ст. 5030; 2002, № 52, ст. 5132; 2003, № 2, ст. 167; № 52, ст. 5038; 2004, № 35, ст. 3607; 2005, № 19, ст. 1752; 2006, № 52, ст. 5498; 2008, № 29, ст. 3418; 2009, № 1, ст. 17; № 52, ст. 6450; 2010, № 31, ст. 4195; 2011, № 30, ст. 4590, ст. 4591; № 49, ст. 7015, ст. 7025; № 50, ст. 7359; 2012, № 53, ст. 7616; 2013, № 9, ст. 874; 2013, № 52, ст. 7010; 2015, № 29, ст. 4359);

Федеральным законом от 27 июля 2010 г. № 210-ФЗ "Об организации предоставления государственных и муниципальных услуг" (Собрание законодательства Российской Федерации,

2010, № 31, ст. 4179; 2011, № 15, ст. 2038; № 27, ст. 3880, ст. 3873; № 29, ст. 4291; № 30, ст. 4587; № 49, ст. 7061; 2012, № 31, ст. 4322; 2013, № 14, ст. 1651; № 27, ст. 3477, ст. 3480; № 30, ст. 4084; № 51, ст. 6679; № 52, ст. 6952, ст. 6961, ст. 7009; 2014, № 26, ст. 3366; № 30, ст. 4264; № 49, ст. 6928; 2015, № 1, ст. 67, ст. 72; № 10, ст. 1393, № 29, ст. 4342) (далее - Федеральный закон "Об организации предоставления государственных и муниципальных услуг");

Федеральным законом от 2 мая 2006 г. № 59-ФЗ "О порядке рассмотрения обращений граждан Российской Федерации" (Собрание законодательства Российской Федерации, 2006, № 19, ст. 2060; 2010, № 27, ст. 3410; № 31, ст. 4196; 2012, № 31, ст. 4470; 2013, № 19, ст. 2307; № 27, ст. 3474; 2014, № 48, ст. 6638);

постановлением Правительства Российской Федерации от 30 июля 2004 г. № 401 "О Федеральной службе по экологическому, технологическому и атомному надзору" (Собрание законодательства Российской Федерации, 2004, № 32, ст. 3348; 2006, № 5, ст. 544; № 23, ст. 2527; № 52, ст. 5587; 2008, № 22, ст. 2581; № 46, ст. 5337; 2009, № 6, ст. 738; № 33, ст. 4081; № 49, ст. 5976; 2010, № 9, ст. 960; № 26, ст. 3350; № 38, ст. 4835; 2011, № 6, ст. 888; № 14, ст. 1935; № 41, ст. 5750; № 50, ст. 7385; 2012, № 29, ст. 4123; № 42, ст. 5726; 2013, № 12, ст. 1343; № 45, ст. 5822; 2014, № 2, ст. 108; № 35, ст. 4773; 2015, № 2, ст. 491; № 4, ст. 661);

постановлением Правительства Российской Федерации от 6 мая 2011 г. № 352 "Об утверждении перечня услуг, которые являются необходимыми и обязательными для предоставления федеральными органами исполнительной власти государственных услуг и предоставляются организациями, участвующими в предоставлении государственных услуг, и определении размера платы за их оказание" (Собрание законодательства Российской Федерации, 2011, № 20, ст. 2829; 2012, № 14, ст. 1655; № 36, ст. 4922; 2013, № 33, ст. 4382; № 49, ст. 6421; № 52, ст. 7207; 2014, № 21, ст. 2712);

постановлением Правительства Российской Федерации от 6 ноября 1998 г. № 1303 "Об утверждении Положения о декларировании безопасности гидротехнических сооружений" (Собрание законодательства Российской Федерации, 1998, № 46, ст. 5698; 2009, № 2, ст. 258; 2012, № 22, ст. 2865; № 45, ст. 6246; 2014, № 35, ст. 4758);

постановлением Правительства Российской Федерации от 16 мая 2011 г. № 373 "О разработке и утверждении административных регламентов исполнения государственных функций и административных регламентов предоставления государственных услуг" (Собрание законодательства Российской Федерации, 2011, № 22, ст. 3169; № 35, ст. 5092; 2012, № 28, ст. 3908; № 36, ст. 4903; № 50, ст. 7070; № 52, ст. 7507; 2014, № 5, ст. 506);

постановлением Правительства Российской Федерации от 16 августа 2012 г. № 840 "О порядке подачи и рассмотрения жалоб на решения и действия (бездействие) федеральных органов исполнительной власти и их должностных лиц, федеральных государственных служащих, должностных лиц государственных внебюджетных фондов Российской Федерации, а также Государственной корпорации по атомной энергии "Росатом" и ее должностных лиц" (Собрание законодательства Российской Федерации, 2012, № 35, ст. 4829; 2014, № 50, ст. 7113);

постановлением Правительства Российской Федерации от 27 октября 2012 г. № 1108 "О федеральном государственном надзоре в области безопасности гидротехнических сооружений" (Собрание законодательства Российской Федерации, 2012, № 45, ст. 6246; 2014, № 35, ст. 4758);

приказом Ростехнадзора от 24 июня 2014 г. № 263 "Об утверждении квалификационных требований к специалистам, включаемым в состав экспертных комиссий по проведению государственной экспертизы деклараций безопасности гидротехнических сооружений (за исключением судоходных и портовых гидротехнических сооружений)" (зарегистрирован Министерством юстиции Российской Федерации 15 августа 2014 г., регистрационный № 33602, Российская газета, 2014, № 199).

Исчерпывающий перечень документов, необходимых  
в соответствии с нормативными правовыми актами  
для предоставления государственной услуги и услуг,  
которые являются необходимыми и обязательными  
для предоставления государственной услуги, подлежащих



представлению заявителем, способы их получения заявителем, в том числе в электронной форме, порядок их представления

18. Заявитель в соответствии с формой, приведенной в приложении № 1 к настоящему Административному регламенту, представляет в Ростехнадзор заявление о включении его в перечень экспертных центров, проводящих государственную экспертизу деклараций безопасности ГТС, которое подписывается руководителем действующего исполнительного органа юридического лица или иным имеющим право действовать от имени этого юридического лица лицом.

В заявлении указывается:

полное и сокращенное наименование (если имеется), в том числе фирменное наименование, организационно-правовая форма юридического лица, адрес его местонахождения, государственный регистрационный номер записи о создании юридического лица, идентификационный номер налогоплательщика (ИНН) юридического лица, реквизиты документа, подтверждающего факт внесения сведений о юридическом лице в единый государственный реестр юридических лиц, с указанием адреса места нахождения органа, осуществившего государственную регистрацию, а также номер (номера) телефона и адрес (адреса) электронной почты (если имеется) юридического лица;

сфера деятельности (область экспертизы деклараций безопасности ГТС), которую заявитель намерен осуществлять.

19. В заявлении заявитель вправе указать просьбу о направлении ему в электронной форме информации по вопросам государственной экспертизы деклараций безопасности ГТС.

20. К заявлению о включении в перечень экспертных центров, проводящих государственную экспертизу деклараций безопасности ГТС, прилагаются:

копия устава или учредительного договора юридического лица (с представлением оригинала, кроме случаев представления нотариально удостоверенной копии);

копии дипломов специалистов, включаемых в состав экспертных комиссий, установленного образца;

выписки из трудовых книжек специалистов, включаемых в состав экспертных комиссий;

опись прилагаемых документов.

Специалисты юридического лица, претендующего на проведение государственной экспертизы деклараций ГТС, должны соответствовать Квалификационным требованиям к специалистам, включаемым в состав экспертных комиссий по проведению государственной экспертизы деклараций безопасности ГТС (за исключением судоходных и портовых ГТС), утвержденным приказом Ростехнадзора от 24 июня 2014 г. № 263 (зарегистрирован Минюстом России 15 августа 2014 г., регистрационный № 33602; Российская газета, 2014, № 199).

Представление материалов и информации осуществляется в том числе в электронной форме с использованием единой системы межведомственного электронного взаимодействия и подключаемых к ней региональных систем межведомственного электронного взаимодействия.

Направление межведомственного запроса и представление материалов и информации допускаются только в целях, связанных с предоставлением государственной услуги и (или) ведением базовых государственных информационных ресурсов в целях предоставления государственных услуг.

21. Ростехнадзор не вправе требовать от заявителя указания в заявлении о включении в перечень экспертных центров, проводящих государственную экспертизу деклараций безопасности ГТС, сведений, не предусмотренных пунктом 18 настоящего Административного регламента, и представления материалов, не предусмотренных пунктом 20 настоящего Административного регламента.

22. Заявление о включении в перечень экспертных центров, проводящих государственную экспертизу деклараций безопасности ГТС, и прилагаемые к нему материалы (далее - заявительные документы) заявителем представляются в Ростехнадзор непосредственно или направляются заказным почтовым отправлением с уведомлением о вручении, а также в форме электронных документов с использованием ЕПГУ.

23. Заявительные документы принимаются Ростехнадзором по описи, копия которой с отметкой о дате приема указанных заявления и документов в день приема вручается заявителю или направляется ему заказным почтовым отправлением с уведомлением о вручении, а также в форме электронных документов с использованием ЕПГУ.

Исчерпывающий перечень документов, необходимых в соответствии с нормативными правовыми актами для предоставления государственной услуги, которые находятся в распоряжении государственных органов, органов местного самоуправления и иных органов, участвующих в предоставлении государственных или муниципальных услуг, и которые заявитель вправе представить, а также способы их получения заявителями, в том числе в электронной форме, порядок их представления

24. Документы, необходимые для предоставления государственной услуги по определению экспертных центров, которые находятся в распоряжении государственных органов, органов местного самоуправления и иных органов, участвующих в предоставлении государственной услуги, отсутствуют.

25. Запрещается требовать от заявителя:

представления документов и информации или осуществления действий, представление или осуществление которых не предусмотрено нормативными правовыми актами, регулирующими отношения, возникающие в связи с предоставлением государственной услуги по определению экспертных центров;

представления документов и информации, которые находятся в распоряжении органов, предоставляющих государственную услугу по определению экспертных центров, иных государственных органов, органов местного самоуправления и организаций, в соответствии с нормативными правовыми актами Российской Федерации, нормативными правовыми актами субъектов Российской Федерации и муниципальными правовыми актами, за исключением документов, указанных в части 6 статьи 7 Федерального закона "Об организации предоставления государственных и муниципальных услуг".

Исчерпывающий перечень оснований для отказа в приеме документов, необходимых для предоставления государственной услуги

26. Основания для отказа в приеме заявительных документов, представленных для предоставления государственной услуги по определению экспертных центров, отсутствуют.

Исчерпывающий перечень оснований для приостановления или отказа в предоставлении государственной услуги

27. Основания для приостановления в предоставлении государственной услуги по определению экспертных центров отсутствуют.

28. Основаниями для отказа в предоставлении государственной услуги по определению экспертных центров являются:

представление заявителем неполного комплекта заявительных документов, определенного в соответствии с пунктами 18 и 20 настоящего Административного регламента;

наличие в представленных заявительных документах заведомо ложной и недостоверной информации.

Перечень услуг, которые являются необходимыми и обязательными для предоставления государственной услуги,

в том числе сведения о документе (документах), выдаваемом (выдаваемых) организациями, участвующими в предоставлении государственной услуги

29. Услуги, которые являются необходимыми и обязательными для предоставления государственной услуги по определению экспертных центров, отсутствуют.

Порядок, размер и основания взимания государственной пошлины или иной платы, взимаемой за предоставление государственной услуги

30. Взимание государственной пошлины или иной платы за предоставление Ростехнадзором государственной услуги по определению экспертных центров не производится.

Порядок, размер и основания взимания платы за предоставление услуг, которые являются необходимыми и обязательными для предоставления государственной услуги, включая информацию о методике расчета размера такой платы

31. Взимание платы за предоставление услуг, которые являются необходимыми и обязательными для предоставления государственной услуги по определению экспертных центров, не предусмотрено.

Максимальный срок ожидания в очереди при подаче запроса о предоставлении государственной услуги и при получении результата предоставления государственной услуги

32. При личном обращении заявителя в Ростехнадзор с заявительными документами, а также при получении результатов предоставления государственной услуги по определению экспертных центров время ожидания заявителя в очереди не должно превышать 15 минут.

Срок и порядок регистрации запроса заявителя о предоставлении государственной услуги и услуги, предоставляемой организацией, участвующей в предоставлении государственной услуги, в том числе в электронной форме

33. Заявительные документы регистрируются в день их поступления и принимаются Ростехнадзором по описи, копия которой с отметкой о дате приема указанных заявления и документов в день приема вручается заявителю или направляется ему заказным почтовым отправлением с уведомлением о вручении.

Требования к помещениям, в которых предоставляется государственная услуга, к месту ожидания и приема заявителей, размещению и оформлению визуальной, текстовой и мультимедийной информации о порядке предоставления таких услуг

34. Помещения для работы с гражданами предпочтительно размещать на нижних этажах зданий.

Вход в здание должен быть оборудован удобной лестницей с поручнями, а также пандусами для беспрепятственного передвижения инвалидов колясок (при строительстве новых зданий).

В зданиях (строениях) оборудуются сектора для информирования, ожидания и приема граждан. В новых зданиях (строениях) для организации зала приема граждан необходимо



выделить просторное помещение, в котором оборудуются сектор для ожидания и информирования граждан и сектор для приема заявителей, сделанный в виде киосков (окон).

В случае переоборудования существующего здания (строения) при отсутствии необходимых просторных помещений оборудуются операционный зал кабинетного типа, в котором выделяются сектор для ожидания и сектор для информирования заинтересованных лиц, а также кабинеты для приема граждан.

Под сектор ожидания приема отводится просторное помещение, площадь которого должна определяться в зависимости от количества обращений заявителей.

Сектор ожидания должен быть оснащен столами, стульями, кресельными секциями, телефоном, компьютером с возможностью печати и выхода в сеть Интернет, а также необходимыми информационными документами на стендах.

Места для заполнения документов оборудуются столами (стойками), скамьями (банкетками) и обеспечиваются образцами заполнения документов, бланками заявлений и канцелярскими принадлежностями.

Помещение оснащается оборудованием для поддержания температуры, влажности и скорости движения воздуха в соответствии с действующими санитарными нормами микроклимата производственных помещений.

Помещение для ожидания и приема граждан должно соответствовать комфортным условиям для заявителей и оптимальным условиям для работы специалистов и иметь беспрепятственный доступ для инвалидов, включая инвалидов, использующих кресла-коляски.

Показатели доступности и качества государственной услуги, в том числе количество взаимодействий заявителя с должностными лицами при предоставлении государственной услуги и их продолжительность, возможность получения государственной услуги в многофункциональном центре предоставления государственных и муниципальных услуг, возможность получения информации о ходе предоставления государственной услуги, в том числе с использованием информационно-коммуникационных технологий

35. Доступность и качество предоставления государственной услуги определяются следующими показателями:

- количеством взаимодействий заявителя с должностными лицами и их продолжительностью;
- количеством жалоб заявителей;
- своевременностью предоставления государственной услуги;
- точным соблюдением требований законодательства Российской Федерации, в том числе отсутствием избыточных административных действий;
- обоснованностью отказов в предоставлении государственной услуги;
- количеством судебных исков заявителей на решения Ростехнадзора, принимаемых при оказании услуги;
- возможностью использования заявителем электронной почты при направлении заявительных документов в электронной форме;
- открытостью информации о предоставляемой государственной услуге.

Государственная услуга может быть предоставлена заявителю по электронной почте, если он располагает техническими возможностями осуществить сканирование представляемых для рассмотрения документов, сформировать электронное дело, все документы которого связаны единым уникальным идентификационным кодом, позволяющим установить принадлежность документов конкретному заявителю и заверить электронное дело своей электронной подписью.

Информация о возможности получения заявителем государственной услуги в многофункциональном центре предоставления государственных и муниципальных услуг, возможности получения информации о ходе предоставления государственной услуги, в том числе с использованием информационно-коммуникационных технологий, предоставляется:

на портале ЕПГУ;  
на информационных стендах в помещениях Ростехнадзора;  
с использованием средств телефонной связи, электронного информирования и электронной техники;  
посредством размещения в информационно-телекоммуникационных сетях общего пользования, в том числе на официальном сайте в сети Интернет.

Иные требования, в том числе учитывающие особенности предоставления государственной услуги в многофункциональных центрах предоставления государственных и муниципальных услуг и особенности предоставления государственной услуги в электронной форме

36. Заявителям обеспечивается возможность получения информации о ходе и порядке предоставления государственной услуги по определению экспертных центров, о дате и регистрационном номере, под которым зарегистрированы в системе делопроизводства Ростехнадзора заявительные документы, поступившее в Ростехнадзор, а также копирования форм заявлений и иных документов, необходимых для получения государственной услуги, на ЕПГУ.

37. Заявители могут направлять в Ростехнадзор заявительные документы, в форме электронных документов с использованием ЕПГУ.

38. Ростехнадзор при получении заявительных документов в форме электронных документов, подписанных электронной подписью, по результатам их рассмотрения и принятия соответствующего решения направляет заявителю письма о включении или отказе во включении его в перечень экспертных центров, проводящих государственную экспертизу деклараций безопасности ГТС, в форме электронных документов через ЕПГУ.

39. Заявители и Ростехнадзор (далее - участники информационного обмена документами) осуществляют обмен сведениями в форме электронных документов с использованием информационно-телекоммуникационных сетей общего пользования, ЕПГУ, иных федеральных государственных информационных систем, региональных систем межведомственного электронного взаимодействия, а также информационных систем участников межведомственного взаимодействия.

При обмене сведениями в электронной форме участники информационного обмена документами используют электронную подпись.

Заявительные документы в электронной форме направляются в Ростехнадзор с использованием информационно-телекоммуникационных сетей общего пользования через ЕПГУ.

40. Документы в электронной форме направляются заявителю с использованием личного кабинета заявителя на ЕПГУ.

41. В случае если необходимые документы находятся в распоряжении участников межведомственного взаимодействия, то они должны быть запрошены в электронной форме посредством межведомственного запроса в порядке и в сроки, установленные Федеральным законом "Об организации предоставления государственных и муниципальных услуг".

III. Состав, последовательность и сроки выполнения административных процедур (действий), требования к порядку их выполнения, в том числе особенности выполнения административных процедур (действий) в электронной форме

42. Предоставление государственной услуги по определению экспертных центров включает в себя следующие административные процедуры:

прием, регистрация и рассмотрение заявительных документов;  
включение (отказ во включении) заявителя в перечень экспертных центров, проводящих государственную экспертизу деклараций безопасности ГТС.

43. Блок-схема предоставления государственной услуги по определению экспертных центров

приведена в приложении № 2 к настоящему Административному регламенту.

Прием, регистрация и рассмотрение заявления заявителя  
о включении в перечень экспертных центров, проводящих  
государственную экспертизу деклараций безопасности ГТС,  
и прилагаемых документов

44. Основанием для начала административной процедуры является поступление от заявителя в Ростехнадзор заявительных документов.

45. Должностное лицо Ростехнадзора, ответственное за прием заявительных документов, регистрирует их в установленном порядке.

46. Должностное лицо, ответственное за прием заявительных документов, передает поступившие и зарегистрированные в Ростехнадзоре заявительные документы в уполномоченное структурное подразделение Ростехнадзора.

47. Срок административного действия по приему и регистрации в Ростехнадзоре заявительных документов составляет один рабочий день.

48. Должностное лицо, ответственное за рассмотрение заявительных документов в уполномоченном структурном подразделении Ростехнадзора, проверяет их полноту.

49. В случае, если заявительные документы соответствуют установленным пунктами 18, 20 настоящего Административного регламента требованиям, должностное лицо, ответственное за их рассмотрение в уполномоченном структурном подразделении Ростехнадзора, подготавливает проект уведомления о включении заявителя в перечень экспертных центров, проводящих государственную экспертизу деклараций безопасности ГТС, по форме согласно приложению № 3 к настоящему Административному регламенту.

50. В случае, если заявительные документы не соответствуют установленным пунктами 18, 20 настоящего Административного регламента требованиям или выявлены факты представления заведомо ложной и недостоверной информации, должностное лицо, ответственное за их рассмотрение в уполномоченном структурном подразделении Ростехнадзора, подготавливает проект уведомления об отказе во включении заявителя в перечень экспертных центров, проводящих государственную экспертизу деклараций безопасности ГТС, по форме согласно приложению № 4 к настоящему Административному регламенту.

51. Срок административной процедуры составляет не более 15 календарных дней.

Включение (отказ во включении) заявителя в перечень  
экспертных центров, проводящих государственную экспертизу  
деклараций безопасности ГТС

52. Основанием для начала административной процедуры является поступление заместителю руководителя Ростехнадзора проекта уведомления о включении (об отказе во включении) заявителя в перечень экспертных центров, проводящих государственную экспертизу деклараций безопасности ГТС.

53. При принятии положительного решения заместитель руководителя Ростехнадзора подписывает уведомление о включении (об отказе во включении) заявителя в перечень экспертных центров, проводящих государственную экспертизу деклараций безопасности ГТС.

54. Уполномоченное должностное лицо Ростехнадзора регистрирует уведомление о включении (об отказе во включении) заявителя в перечень экспертных центров, проводящих государственную экспертизу деклараций безопасности ГТС, в установленном порядке.

55. Срок административного действия по регистрации уведомления о включении (об отказе во включении) заявителя в перечень экспертных центров, проводящих государственную экспертизу деклараций безопасности ГТС, составляет 1 рабочий день.

56. Должностное лицо, ответственное за рассмотрение заявительных документов в уполномоченном структурном подразделении Ростехнадзора, направляет заявителю уведомление о включении (об отказе во включении) его в перечень экспертных центров, проводящих

государственную экспертизу деклараций безопасности ГТС.

В случае, если в заявлении указывается на необходимость представления уведомления о включении (об отказе во включении) заявителя в перечень экспертных центров, проводящих государственную экспертизу деклараций безопасности ГТС, в форме электронного документа, Ростехнадзор направляет его в форме электронного документа, подписанного электронной подписью.

57. Информация об организациях, включенных в перечень экспертных центров, проводящих государственную экспертизу деклараций безопасности ГТС, размещается на официальном сайте Ростехнадзора: [www.gosnadzor.ru](http://www.gosnadzor.ru) согласно приложению № 5 к настоящему Административному регламенту.

58. К уведомлению об отказе во включении заявителя в перечень экспертных центров, проводящих государственную экспертизу деклараций безопасности ГТС, прилагаются все заявительные документы, поступившие в Ростехнадзор от заявителя.

59. Срок административной процедуры составляет не более 15 календарных дней.

#### IV. Формы контроля за предоставлением государственной услуги

Порядок осуществления текущего контроля за соблюдением и исполнением ответственными должностными лицами положений Административного регламента и иных нормативных правовых актов, устанавливающих требования к предоставлению государственной услуги, а также принятием ими решений

60. Текущий контроль за соблюдением последовательности действий, определенных административными процедурами по предоставлению государственной услуги по определению экспертных центров, осуществляется должностными лицами Ростехнадзора, ответственными за организацию работы по предоставлению государственной услуги по определению экспертных центров.

Текущий контроль осуществляется путем проведения проверок соблюдения и исполнения ответственными должностными лицами положений настоящего Административного регламента, иных нормативных правовых актов Российской Федерации, регламентирующих деятельность по предоставлению государственной услуги по определению экспертных центров.

Периодичность осуществления текущего контроля устанавливается руководителем Ростехнадзора.

Порядок и периодичность осуществления плановых и внеплановых проверок полноты и качества предоставления государственной услуги, в том числе порядок и формы контроля за полнотой и качеством предоставления государственной услуги

61. Проверки полноты и качества предоставления государственной услуги организуются на основании правовых актов Ростехнадзора.

Проведение проверок носит плановый характер (осуществляется на основании полугодовых или годовых планов работы) и внеплановый характер (по конкретному обращению заявителя).

62. Для проведения проверки полноты и качества предоставления государственной услуги по определению экспертных центров формируется комиссия, в состав которой включаются работники Ростехнадзора.

Результаты деятельности комиссии оформляются в виде акта, в котором отмечаются выявленные недостатки и предложения по их устранению.

Ответственность должностных лиц Ростехнадзора за решения

и действия (бездействие), принимаемые (осуществляемые) ими в ходе предоставления государственной услуги

63. По результатам проведенных проверок в случае выявления нарушений прав заявителей виновные лица привлекаются к ответственности в порядке, установленном законодательством Российской Федерации.

64. Должностные лица Ростехнадзора в случае ненадлежащего исполнения (неисполнения) своих функций и служебных обязанностей при проведении мероприятий по предоставлению государственной услуги по определению экспертных центров, совершения противоправных действий (бездействия) несут ответственность в соответствии с законодательством Российской Федерации.

Положения, характеризующие требования к порядку и формам контроля за предоставлением государственной услуги, в том числе со стороны граждан, их объединений и организаций

65. Граждане, их объединения и организации вправе осуществлять контроль за предоставлением государственной услуги путем направления вышестоящему должностному лицу Ростехнадзора, предоставляющему государственную услугу, обоснованной жалобы с указанием конкретных нарушений, совершенных должностным лицом Ростехнадзора, предоставляющим государственную услугу.

V. Досудебный (внесудебный) порядок обжалования решений и действий (бездействия) Ростехнадзора, а также его должностных лиц

Информация для заявителя о его праве подать жалобу на решение и (или) действие (бездействие) Ростехнадзора и (или) его должностных лиц, федеральных государственных служащих при предоставлении государственной услуги

66. Заявитель имеет право на обжалование действий и (или) бездействия должностных лиц Ростехнадзора в досудебном (внесудебном) порядке.

Заявитель может обратиться с жалобой по основаниям и в порядке статей 11.1 и 11.2 Федерального закона "Об организации предоставления государственных и муниципальных услуг", в том числе в следующих случаях:

- а) нарушение срока регистрации запроса заявителя о предоставлении государственной услуги;
- б) нарушение срока предоставления государственной услуги;
- в) требование представления заявителем документов, не предусмотренных нормативными правовыми актами Российской Федерации для предоставления государственной услуги;
- г) отказ в приеме документов, представление которых предусмотрено нормативными правовыми актами Российской Федерации для предоставления государственной услуги;
- д) отказ в предоставлении государственной услуги, если основания отказа не предусмотрены федеральными законами и принятыми в соответствии с ними иными нормативными правовыми актами Российской Федерации;
- е) требование внесения заявителем при предоставлении государственной услуги платы, не предусмотренной нормативными правовыми актами Российской Федерации;
- ж) отказ органа, предоставляющего государственную услугу, его должностного лица в исправлении допущенных опечаток и ошибок в выданных в результате предоставления государственной услуги документах либо нарушение установленного срока таких исправлений.



## Предмет жалобы

67. Предметом жалобы являются решения и (или) действия (бездействие) Ростехнадзора и (или) его должностных лиц, принятые и осуществленные с нарушением стандарта предоставления государственной услуги, а также ненадлежащее исполнение должностными лицами их должностных обязанностей, установленных Административным регламентом и иными нормативными правовыми актами, регулирующими отношения, возникающие в связи с предоставлением государственной услуги.

Органы государственной власти и уполномоченные  
на рассмотрение жалобы должностные лица, которым  
может быть направлена жалоба

68. Жалоба, поступившая в Ростехнадзор, подлежит рассмотрению должностным лицом, наделенным полномочиями по рассмотрению жалоб.

## Порядок подачи и рассмотрения жалобы

69. Жалоба подается в Ростехнадзор в письменной форме на бумажном носителе либо в электронной форме. Жалобы на решения, принятые заместителем Ростехнадзора, рассматриваются непосредственно руководителем Ростехнадзора.

Жалоба может быть направлена по почте, с использованием сети Интернет, официального сайта Ростехнадзора, ЕПГУ, а также может быть принята при личном приеме заявителя.

70. Ростехнадзор и его территориальные органы обеспечивают:

а) оснащение мест приема жалоб;

б) информирование заявителей о порядке обжалования решений и действий (бездействия) органов, предоставляющих государственные услуги, их должностных лиц либо федеральных государственных служащих посредством размещения информации на стендах в местах предоставления государственных услуг, их официальных сайтах, на ЕПГУ;

в) консультирование заявителей о порядке обжалования решений и действий (бездействия) органов, предоставляющих государственные услуги, их должностных лиц либо федеральных государственных служащих, в том числе по телефону, электронной почте, при личном приеме;

г) заключение соглашений о взаимодействии в части осуществления многофункциональными центрами приема жалоб и выдачи заявителям результатов рассмотрения жалоб;

д) формирование и представление ежеквартально в вышестоящий орган отчетности о полученных и рассмотренных жалобах, в том числе о количестве удовлетворенных и неудовлетворенных жалоб.

71. Жалоба должна содержать:

наименование органа, предоставляющего государственную услугу, фамилия, имя, отчество (последнее - при наличии) должностного лица органа, предоставляющего государственную услугу, либо государственного служащего, решения и действия (бездействие) которых обжалуются;

фамилию, имя, отчество (последнее - при наличии), сведения о месте жительства заявителя - физического лица либо наименование, сведения о месте нахождения заявителя - юридического лица, а также номер (номера) контактного телефона, адрес (адреса) электронной почты (при наличии) и почтовый адрес, по которому ответ должен быть направлен заявителю;

сведения об обжалуемых решениях и действиях (бездействии) органа, предоставляющего государственную услугу, должностного лица органа, предоставляющего государственную услугу, либо государственного служащего;

доводы, на основании которых заявитель не согласен с решением и действием (бездействием) органа, предоставляющего государственную услугу, должностного лица органа, предоставляющего государственную услугу, либо государственного служащего. Заявителем могут быть представлены документы (при наличии), подтверждающие доводы заявителя, либо их копии.

72. При подаче жалобы в электронном виде необходимые документы могут быть представлены в форме электронных документов, подписанных электронной подписью, вид которой предусмотрен законодательством Российской Федерации, при этом документ, удостоверяющий личность заявителя, не требуется.

#### Сроки рассмотрения жалобы

73. Жалоба, поступившая в Ростехнадзор, подлежит рассмотрению должностным лицом, наделенным полномочиями по рассмотрению жалоб, в течение 15 рабочих дней со дня ее регистрации, а в случае обжалования отказа органа, предоставляющего государственную услугу, должностного лица органа, предоставляющего государственную услугу, в приеме документов у заявителя либо в исправлении допущенных опечаток и ошибок или в случае обжалования нарушения установленного срока таких исправлений - в течение 5 рабочих дней со дня ее регистрации.

Перечень оснований для приостановления рассмотрения жалобы в случае, если возможность приостановления предусмотрена законодательством Российской Федерации

74. Основания для приостановления рассмотрения жалобы отсутствуют.

#### Результат рассмотрения жалобы

75. По результатам рассмотрения жалобы должностным лицом Ростехнадзора, наделенным полномочиями по рассмотрению жалоб, принимается одно из следующих решений:

удовлетворить жалобу, в том числе в форме отмены принятого решения, исправления допущенных опечаток и ошибок в выданных в результате предоставления государственной услуги документах, возврата заявителю денежных средств, взимание которых не предусмотрено нормативными правовыми актами Российской Федерации, а также в иных формах;

отказать в удовлетворении жалобы.

#### Порядок информирования заявителя о результатах рассмотрения жалобы

76. Не позднее дня, следующего за днем принятия решения, указанного в пункте 75 настоящего Административного регламента, заявителю в письменной форме и по желанию заявителя в электронной форме направляется мотивированный ответ о результатах рассмотрения жалобы.

77. В ответе по результатам рассмотрения жалобы указываются:

а) наименование органа, предоставляющего государственную услугу, рассмотревшего жалобу, должность, фамилия, имя, отчество (последнее - при наличии) его должностного лица, принявшего решение по жалобе;

б) номер, дата, место принятия решения, включая сведения о должностном лице, решение или действие (бездействие) которого обжалуется;

в) фамилия, имя, отчество (последнее - при наличии) или наименование заявителя;

г) основания для принятия решения по жалобе;

д) принятое по жалобе решение;

е) в случае, если жалоба признана обоснованной - сроки устранения выявленных нарушений, в том числе срок предоставления результата государственной услуги;

ж) сведения о порядке обжалования принятого по жалобе решения.

78. Ответ по результатам рассмотрения жалобы подписывается уполномоченным на рассмотрение жалобы должностным лицом органа, предоставляющего государственные услуги.

79. По желанию заявителя ответ по результатам рассмотрения жалобы может быть

представлен не позднее дня, следующего за днем принятия решения, в форме электронного документа, подписанного электронной подписью уполномоченного на рассмотрение жалобы должностного лица.

80. Ростехнадзор отказывает в удовлетворении жалобы в следующих случаях:

а) наличие вступившего в законную силу решения суда, арбитражного суда по жалобе о том же предмете и по тем же основаниям;

б) подача жалобы лицом, полномочия которого не подтверждены в порядке, установленном законодательством Российской Федерации;

в) наличие решения по жалобе, принятого ранее в соответствии с требованиями Правил подачи и рассмотрения жалоб на решения и действия (бездействие) федеральных органов исполнительной власти и их должностных лиц, федеральных государственных служащих, должностных лиц государственных внебюджетных фондов Российской Федерации, а также Государственной корпорации по атомной энергии "Росатом" и ее должностных лиц, утвержденных постановлением Правительства Российской Федерации от 16 августа 2012 г. № 840 (Собрание законодательства Российской Федерации, 2012, № 35, ст. 4829; 2014, № 50, ст. 7113), в отношении того же заявителя и по тому же предмету жалобы.

81. Ростехнадзор вправе оставить жалобу без ответа в следующих случаях:

а) наличие в жалобе нецензурных либо оскорбительных выражений, угроз жизни, здоровью и имуществу должностного лица, а также членов его семьи;

б) отсутствие возможности прочитать какую-либо часть текста жалобы, фамилию, имя, отчество (последнее - при наличии) и (или) почтовый адрес заявителя, указанные в жалобе.

82. Нарушение должностным лицом, наделенным полномочиями по рассмотрению жалоб на нарушение порядка предоставления государственной услуги, порядка или сроков рассмотрения жалобы либо незаконный отказ или уклонение указанного должностного лица от принятия ее к рассмотрению, влечет привлечение к ответственности, предусмотренной действующим законодательством.

#### Порядок обжалования решения по жалобе

83. Заявители вправе обжаловать решения, принятые при предоставлении государственной услуги, действия и (или) бездействие должностных лиц Ростехнадзора и его территориального органа в судебном порядке в соответствии с гражданским процессуальным законодательством Российской Федерации.

84. В случае, если федеральным законом установлен порядок (процедура) подачи и рассмотрения жалоб на решения и действия (бездействие) органов, предоставляющих государственные услуги, должностных лиц органов, предоставляющих государственные услуги, либо государственных или муниципальных служащих, для отношений, связанных с подачей и рассмотрением указанных жалоб, нормы статей 11.1 и 11.2 Федерального закона "Об организации предоставления государственных и муниципальных услуг" не применяются.

Положения Федерального закона "Об организации предоставления государственных и муниципальных услуг", устанавливающие порядок рассмотрения жалоб на нарушения прав граждан и организаций при предоставлении государственных и муниципальных услуг, не распространяются на отношения, регулируемые Федеральным законом от 2 мая 2006 г. № 59-ФЗ "О порядке рассмотрения обращений граждан Российской Федерации" (Собрание законодательства Российской Федерации, 2006, № 19, ст. 2060; 2010, № 27, ст. 3410; № 31, ст. 4196; 2012, № 31, ст. 4470; 2013, № 19, ст. 2307; № 27, ст. 3474; 2014, № 48, ст. 6638).

Право заявителя на получение информации и документов,  
необходимых для обоснования и рассмотрения жалобы

85. Заявитель имеет право на получение исчерпывающей информации и документов, необходимых для обоснования и рассмотрения жалобы.

Способы информирования заявителей о порядке подачи  
и рассмотрения жалобы

86. Информация о порядке подачи и рассмотрения жалобы размещается на официальном сайте Ростехнадзора, ЕПГУ, а также может быть сообщена заявителю в устной и (или) письменной форме.

Приложение № 1  
к Административному регламенту  
Федеральной службы по экологическому,  
технологическому и атомному надзору  
по предоставлению государственной услуги  
по определению экспертных центров,  
проводящих государственную экспертизу  
деклараций безопасности гидротехнических  
сооружений (за исключением судоходных  
и портовых гидротехнических сооружений),  
утвержденному приказом Федеральной службы  
по экологическому, технологическому  
и атомному надзору  
от 3 ноября 2015 г. № 448

ФОРМА

На бланке Заявителя                                      Федеральная служба  
по экологическому, технологическому  
Исх. № \_\_\_\_\_ от \_\_\_\_\_ и атомному надзору

Заявление  
о включении в перечень экспертных центров, проводящих  
государственную экспертизу деклараций безопасности  
гидротехнических сооружений

\_\_\_\_\_  
(полное и сокращенное наименование (если имеется), в том числе фирменное

\_\_\_\_\_  
наименование, организационно-правовая форма юридического лица)  
просит включить в перечень экспертных центров, проводящих  
государственную экспертизу деклараций безопасности гидротехнических  
сооружений (за исключением судоходных и портовых гидротехнических  
сооружений).

Адрес местонахождения \_\_\_\_\_ ;

Государственный регистрационный номер записи о создании юридического  
лица \_\_\_\_\_ ;

Идентификационный номер налогоплательщика (ИНН) юридического лица \_\_\_\_\_ ;

Реквизиты документа, подтверждающего факт внесения сведений о юридическом  
лице в единый государственный реестр юридических лиц \_\_\_\_\_ ;

Адрес места нахождения органа, осуществившего государственную  
регистрацию \_\_\_\_\_ ;

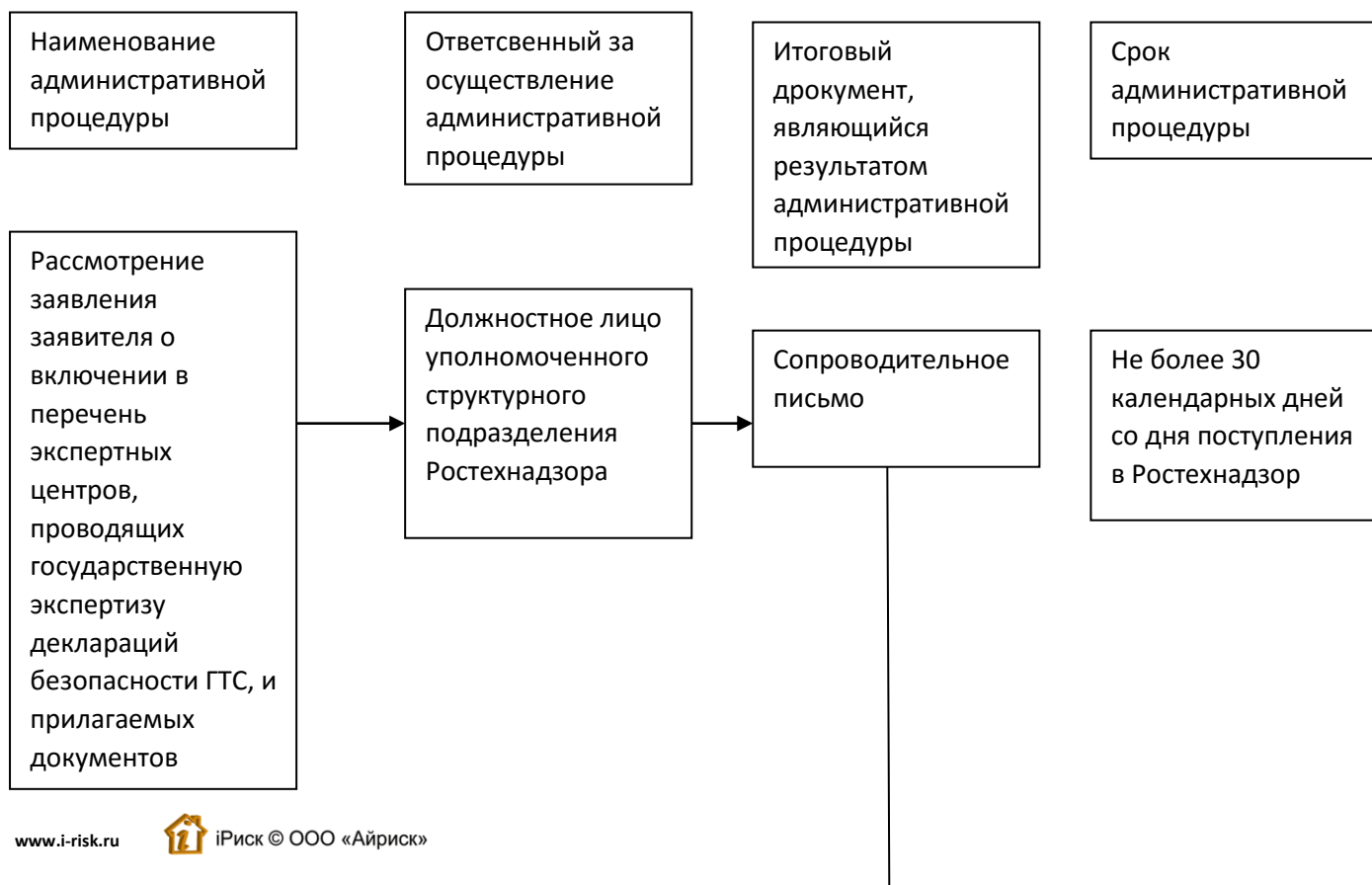


Номер (номера) телефона и адрес (адреса) электронной почты (если имеется) юридического лица \_\_\_\_\_;  
Сфера деятельности (область экспертизы деклараций безопасности ГТС), которую заявитель намерен осуществлять \_\_\_\_\_;  
Приложение:

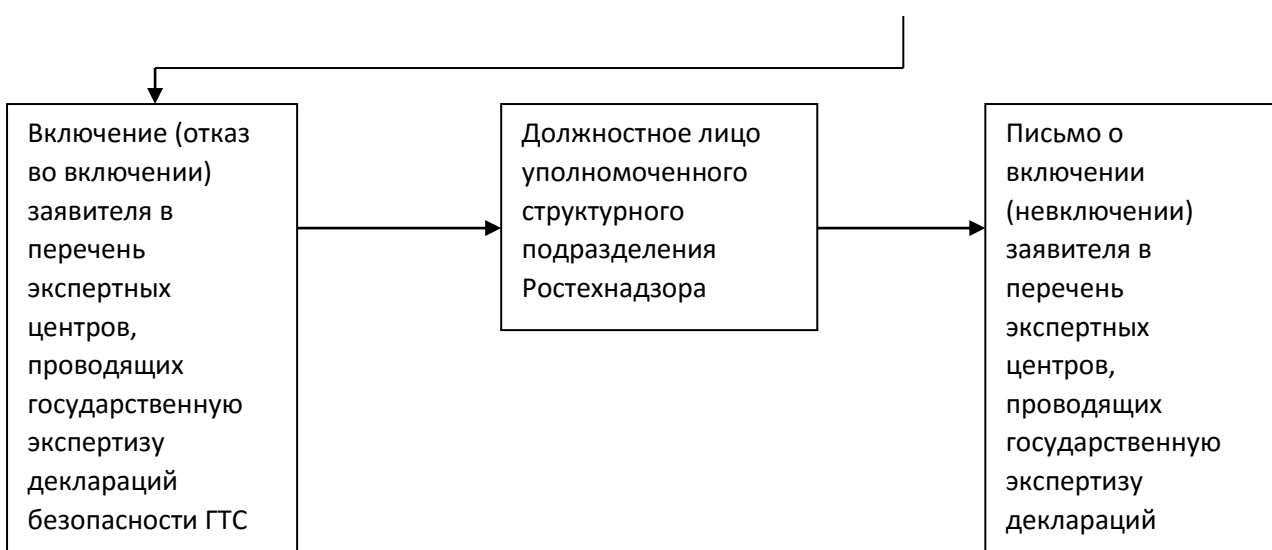
"\_\_" \_\_\_\_\_ 20\_\_ г. \_\_\_\_\_  
(руководитель постоянно действующего (подпись)  
исполнительного органа юридического лица)

Приложение № 2  
к Административному регламенту  
Федеральной службы по экологическому,  
технологическому и атомному надзору  
по предоставлению государственной услуги  
по определению экспертных центров,  
проводящих государственную экспертизу  
деклараций безопасности гидротехнических  
сооружений (за исключением судоходных  
и портовых гидротехнических сооружений),  
утвержденному приказом Федеральной службы  
по экологическому, технологическому  
и атомному надзору  
от 3 ноября 2015 г. № 448

### БЛОК-СХЕМА ПРЕДОСТАВЛЕНИЯ ГОСУДАРСТВЕННОЙ УСЛУГИ ПО ОПРЕДЕЛЕНИЮ ЭКСПЕРТНЫХ ЦЕНТРОВ







Приложение № 3  
к Административному регламенту  
Федеральной службы по экологическому,  
технологическому и атомному надзору  
по предоставлению государственной услуги  
по определению экспертных центров,  
проводящих государственную экспертизу  
деклараций безопасности гидротехнических  
сооружений (за исключением судоходных  
и портовых гидротехнических сооружений),  
утвержденному приказом Федеральной службы  
по экологическому, технологическому  
и атомному надзору  
от 3 ноября 2015 г. № 448

ФОРМА

На бланке Федеральной службы  
по экологическому,  
технологическому и атомному  
надзору

Наименование заявителя,  
почтовый адрес заявителя

Исх. № \_\_\_\_\_ от \_\_\_\_\_

Уведомление  
о включении (наименование организации) в перечень экспертных  
центров, проводящих государственную экспертизу деклараций  
безопасности гидротехнических сооружений

В соответствии с заявлением (наименование организации)  
от "\_\_\_" \_\_\_\_\_ 20\_\_ г. № \_\_\_\_\_ о включении в перечень экспертных центров,  
проводящих государственную экспертизу деклараций безопасности  
гидротехнических сооружений, Ростехнадзор уведомляет о включении  
(наименование организации) в перечень экспертных центров, проводящих  
государственную экспертизу деклараций безопасности гидротехнических  
сооружений.

Информация о включении (наименование организации) в перечень экспертных

центров, проводящих государственную экспертизу деклараций безопасности ГТС, размещена на официальном сайте Ростехнадзора.

"\_\_" \_\_\_\_\_ 20\_\_ г. \_\_\_\_\_  
(уполномоченное должностное лицо) (подпись)

Приложение № 4  
к Административному регламенту  
Федеральной службы по экологическому,  
технологическому и атомному надзору  
по предоставлению государственной услуги  
по определению экспертных центров,  
проводящих государственную экспертизу  
деклараций безопасности гидротехнических  
сооружений (за исключением судоходных  
и портовых гидротехнических сооружений),  
утвержденному приказом Федеральной службы  
по экологическому, технологическому  
и атомному надзору  
от 3 ноября 2015 г. № 448

ФОРМА

На бланке Федеральной службы  
по экологическому,  
технологическому и атомному  
надзору

Наименование заявителя,  
почтовый адрес заявителя

Исх. № \_\_\_\_ от \_\_\_\_\_

Уведомление  
об отказе во включении (наименование организации) в перечень  
экспертных центров, проводящих государственную экспертизу  
деклараций безопасности гидротехнических сооружений

По результатам рассмотрения заявления от "\_\_" \_\_\_\_\_ 20\_\_ г. № \_\_\_\_  
о включении в перечень экспертных центров, проводящих государственную  
экспертизу деклараций безопасности гидротехнических сооружений, и  
прилагаемых материалов, Ростехнадзор уведомляет об отказе во включении  
(наименование организации) в перечень экспертных центров, проводящих  
государственную экспертизу деклараций безопасности гидротехнических  
сооружений, по следующим основаниям:

1. \_\_\_\_\_;
  2. \_\_\_\_\_;
  3. \_\_\_\_\_.
- (указываются причины отказа со ссылкой на конкретные нарушения)

Приложение: заявление (наименование организации) с приложением  
материалов на \_\_\_\_ л.

" " 20 г. \_\_\_\_\_  
(уполномоченное должностное лицо) (подпись)



Приложение № 5  
к Административному регламенту  
Федеральной службы по экологическому,  
технологическому и атомному надзору  
по предоставлению государственной услуги  
по определению экспертных центров,  
проводящих государственную экспертизу  
деклараций безопасности гидротехнических  
сооружений (за исключением судоходных  
и портовых гидротехнических сооружений),  
утвержденному приказом Федеральной службы  
по экологическому, технологическому  
и атомному надзору  
от 3 ноября 2015 г. № 448

Организации,  
включенные в перечень экспертных центров, проводящих  
государственную экспертизу деклараций безопасности  
гидротехнических сооружений

№ п/п	Полное и сокращенное (если имеется) наименование организации	Почтовый адрес (почтовый индекс, субъект Российской Федерации, район, город (населенный пункт), улица (проспект, переулок и др.), номера дома (владения), корпуса (строения) и офиса)	ИНН организации	Ф.И.О. и должность руководителя организации	Дата и номер письма уполномоченного органа о включении организации в перечень экспертных центров	Сфера деятельности (определенная область экспертизы деклараций безопасности ГТС)	Контактная информация (телефон, факс, адрес электронной почты)
1	2	3	4	5	6	7	8

